

Managing Putty sessions en uploads.

Sessions

Putty is het programma dat communiceert tussen de Arduino en je PC.

In dit document betekent 'Arduino':

- Arduino UNO, Nano of MEGA module.
- DCCNext
- LocoNext

Communicatie met Putty gaat altijd via een Windows COM-poort.

Als een Arduino wordt aangesloten op een USB-poort wijst Windows automatisch een COM-poort toe.

Meestal wordt dezelfde COM-poort toegewezen aan dezelfde USB-poort.

Via deze COM-poort upload je een programma naar de Arduino of communiceer je met een programma dat al op de Arduino geladen is. Putty gebruikt zogenaamde sessies om de communicatie voor een specifieke COM-poort te configureren.

De configuratie voor een specifieke sessie wordt opgeslagen in het Windows register.

Putty communicatie wordt altijd gestart met een specifieke sessie. Putty maakt een verbinding tussen de COM-poort die in die sessie is opgegeven en de Arduino. De Window header van Putty toont de naam van de sessie. Het programma dat op de Arduino is geladen start dan op.

Met de Arcomora beheertool kun je sessies uploaden en maken voor meerdere Arduino's.

Je kunt:

- Een enkele sessie gebruiken voor alle Arcomora modules.
 - Gebruik altijd dezelfde USB-poort, om er zeker van te zijn dat de COM-poort niet verandert.
 - Geef de sessie een naam, bijv. Mardec_1
- Een aparte sessie voor elke module.
 - Meerdere sessies kunnen dezelfde COM-poort delen.

Let op: Putty start het programma ALTIJD op de Arduino die is aangesloten op de COM-poort die is opgegeven in de sessie! Dat betekent dat als je bijvoorbeeld een sessie start met de naam ArLoco met COM-poort 5 en COM5 is verbonden met een Arduino met Mardec dan zal Mardec starten en niet ArLoco!

Uploading software

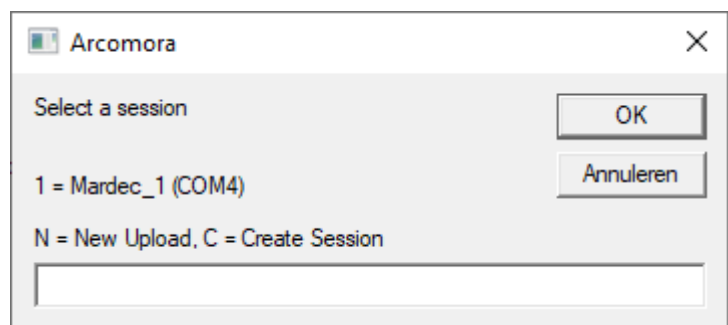


Na het installeren van de Arcomora software klik je op de Arcomora snelkoppeling op het bureaublad.

Als je eerder Arcomora software hebt geïnstalleerd wordt een lijst met bestaande sessies getoond.

Je kunt het nummer intypen om Putty te starten.

Je kunt ook 'N' ingeven om een programma naar een Arduino te uploaden.

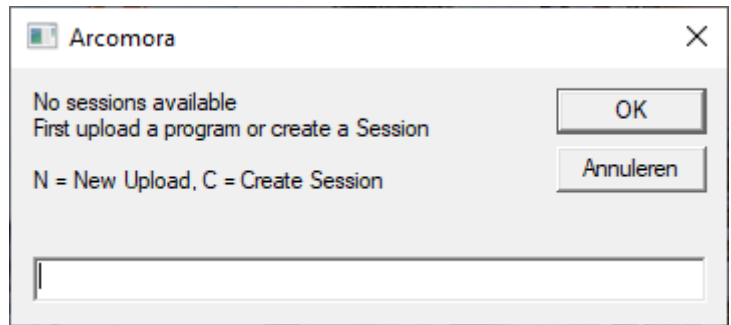


Je kunt ook 'C' ingeven om een sessie te maken voor 'n Arduino waar al 'n programma op staat.

Als dit een nieuwe installatie is, verschijnt de volgende melding:

Type 'N' om te beginnen met het uploaden van een Arcomora programma naar je eerste Arduino.

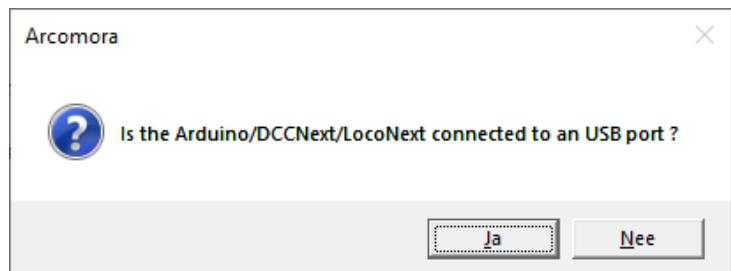
Type 'C' om 'n sessie te maken als je 'n processor hebt waar al 'n programma op staat. Zie verder bij 'Sessies creëren'



Sluit nu je Arduino aan op een USB-poort.

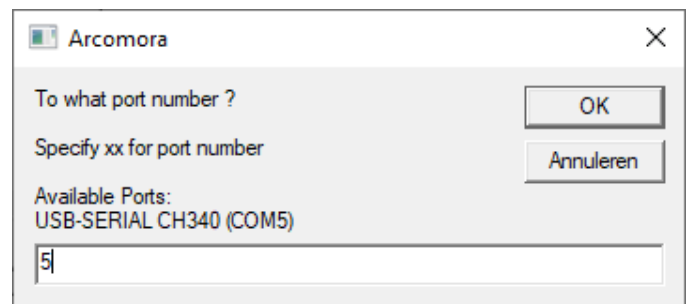
Of sluit een DCCNext of LocoNext met het USB-CH340 interface aan op een USB-poort.

Klik op 'Yes' om verder te gaan.



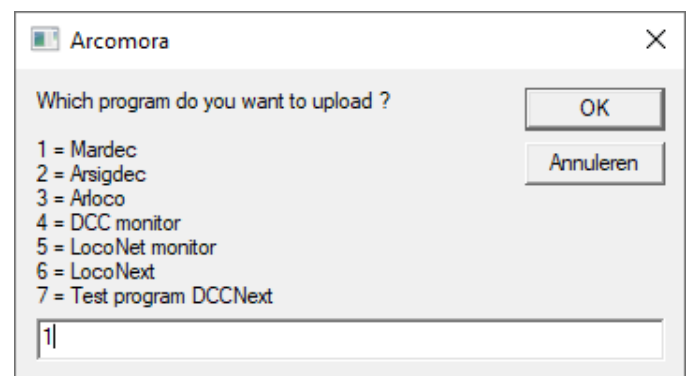
Een lijst met beschikbare COM-poorten wordt weergegeven.

Typ het nummer van de juiste COM-poort en klik op 'Ok'.



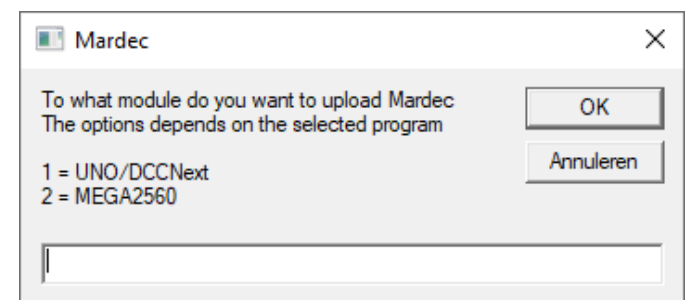
Nu kun je selecteren welk programma je wilt uploaden.

Typ het nummer van het gewenste programma en klik op 'Ok'.

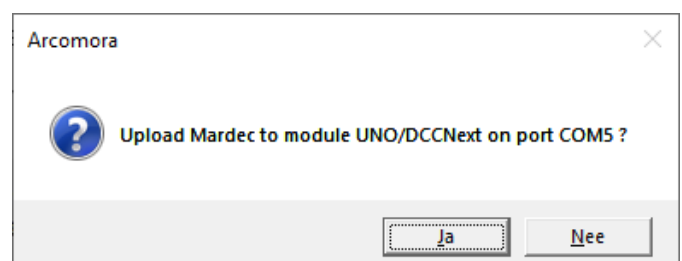


Selecteer de aangesloten module en klik op 'Ok'.

Niet alle programma's kunnen naar alle mogelijke modules worden geüpload. Daarom zie je alleen relevante modules.



Bevestig nu dat je het gekozen programma wilt uploaden.



Nu wordt het programma geüpload naar de Arduino, DCCNext of LocoNext.

```
C:\WINDOWS\system32\cmd.exe
Now uploading Mardec to port COM5 on Arduino UNO
avrdude.exe: AVR device initialized and ready to accept instructions

Reading | ##### | 100% -0.00s

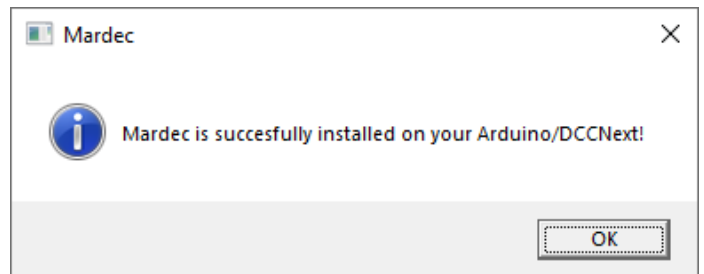
avrdude.exe: Device signature = 0x1e950f (probably m328p)
avrdude.exe: reading input file ".\Mardec.hex"
avrdude.exe: input file .\Mardec.hex auto detected as Intel Hex
avrdude.exe: writing flash (32178 bytes):

Writing | ##### | 100% 5.94s

avrdude.exe: 32178 bytes of flash written
avrdude.exe: verifying flash memory against .\Mardec.hex:
avrdude.exe: load data flash data from input file .\Mardec.hex:
avrdude.exe: input file .\Mardec.hex auto detected as Intel Hex
avrdude.exe: input file .\Mardec.hex contains 32178 bytes
avrdude.exe: reading on-chip flash data:

Reading | ##### | 24% 1.11s
```

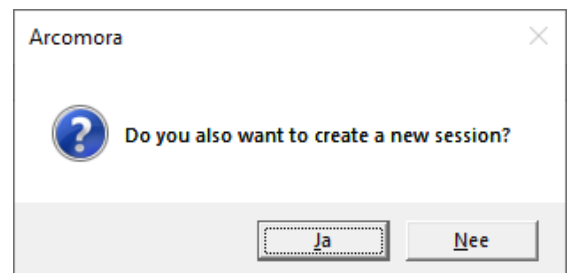
Als de upload gelukt is, verschijnt het volgende bericht:



De volgende stap is het aanmaken van een sessie voor deze upload.

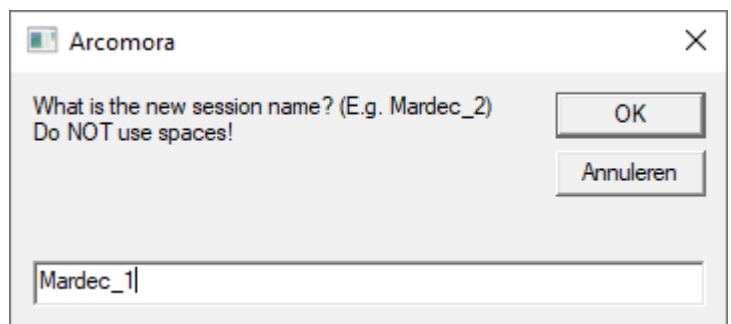
Als u heeft geüpload naar een bestaande sessie, dan hoeft u geen nieuwe sessie aan te maken.

Na de eerste upload wordt deze vraag overgeslagen en direct om 'n sessienaam gevraagd.

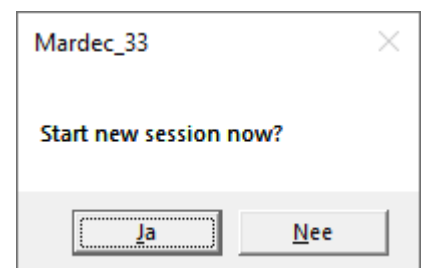


Voer een naam in voor deze sessie en klik op 'OK'.

Gebruik GEEN spaties.



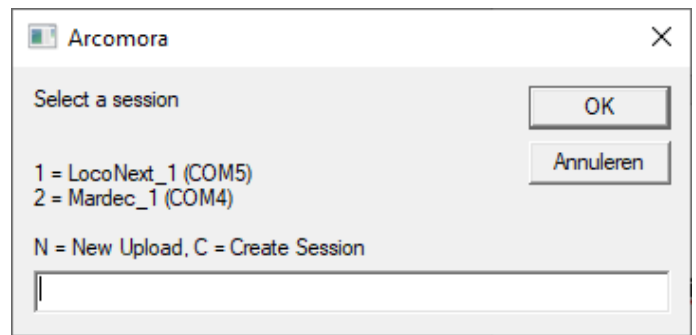
Start de sessie als je wilt.



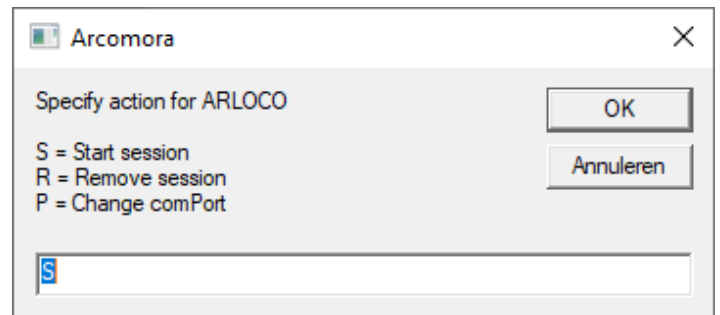
Sessies beheren

Start de snelkoppeling Arcomora. Een lijst met beschikbare sessies wordt getoond.

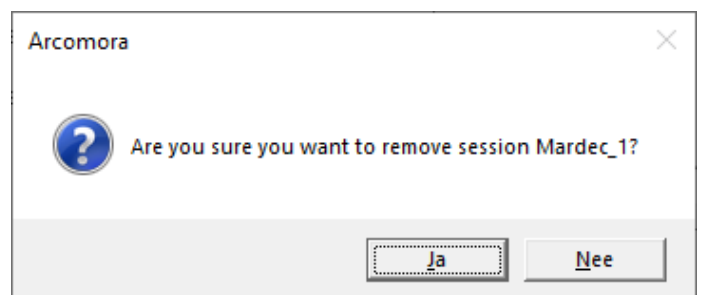
Typ het nummer van de sessie en klik op 'OK'.



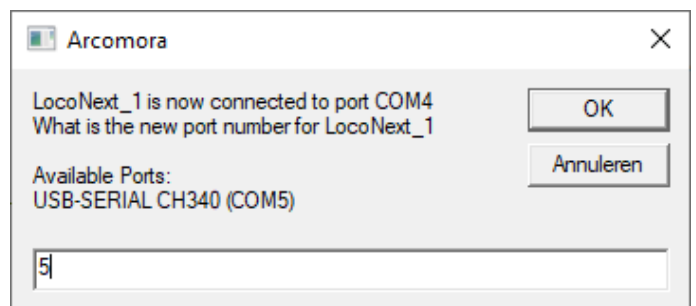
Typ 'S' of <enter> om Putty te starten met de geselecteerde sessie.



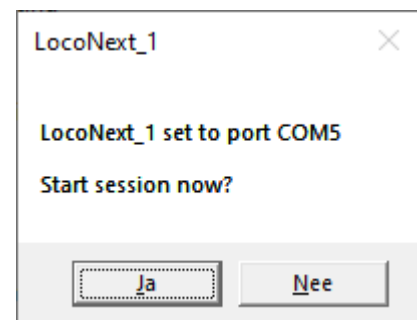
Typ 'R' om de geselecteerde sessie te verwijderen.



Typ 'P' om de COM-poort voor de geselecteerde sessie te wijzigen.



Start desgewenst de sessie op gewijzigde COM-poort



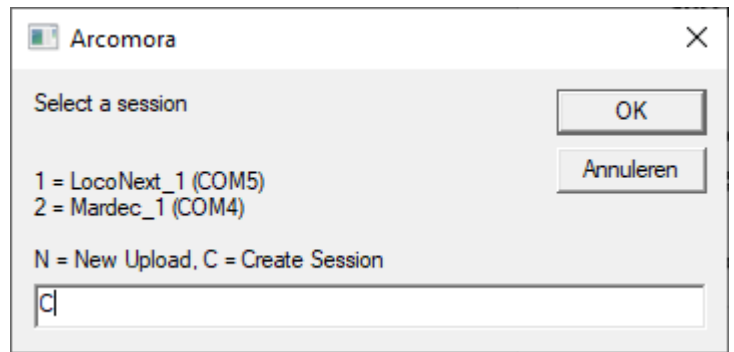
Sessie creëren

Arcomora levert de processors met voor geïnstalleerd programma.

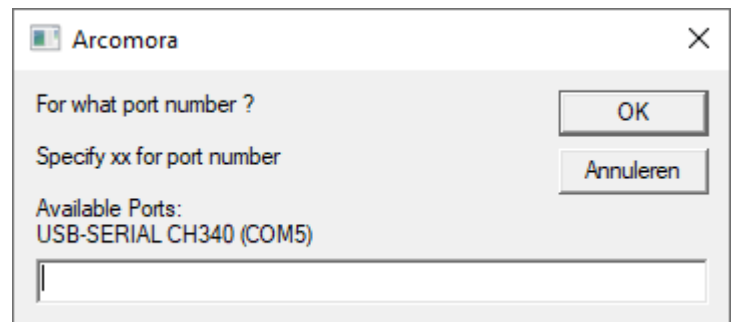
Standaard is dat het DCC testprogramma.
Desgewenst kan men ze geleverd krijgen met 'n programma naar keuze (€2,-)

De LocoNext is standaard al voorzien van het LocoNext programma.

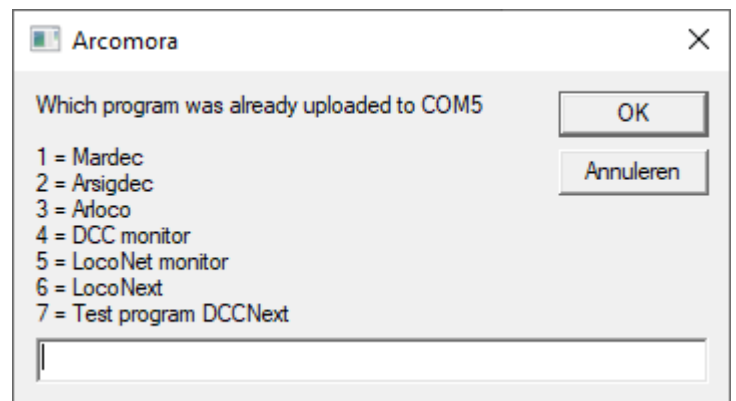
Met het 'C' commando kan hiervoor 'n sessie worden aangemaakt.



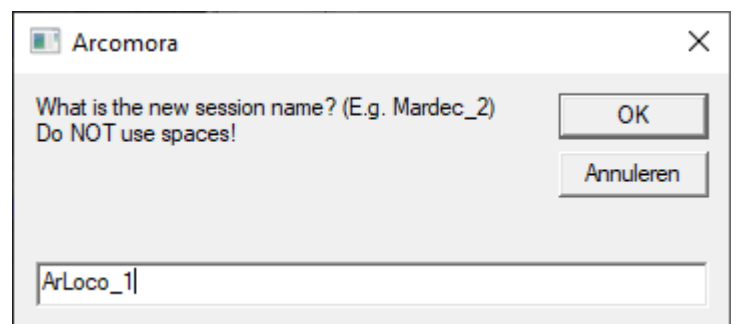
Geef het poortnummer voor deze sessie



Kies het programma dat al is voor geïnstalleerd.



Geef de sessie 'n naam.



Start desgewenst de nieuwe sessie.

